



**PALĪGMATERIĀLS  
DROŠĪBAS IZVĒRTĒŠANAI  
IZGLĪTĪBAS IESTĀDĒ**



Līdzfinansē  
Eiropas Savienības  
programma „Tiesiskums”

Materiāls tapis ar Eiropas Komisijas īpašās programmas „Tiesiskums” finansiālu atbalstu projekta „Atkārtotas viktimizācijas novēršana, attīstot jaunas darba metodes un stiprinot iesaistīto speciālistu kapacitāti” ietvaros. Publikācijā atspoguļots autoru viedoklis. Tas nevar tikt izmantots, lai paustu Eiropas Komisijas oficiālo nostāju.

Šī materiāla mērķis ir sniegt ieskatu par izglītības iestādes drošību un praktiskus padomus izglītības iestādes drošības izvērtēšanā un uzlabošanā par drošību atbildīgajām personām.

Izmantojot šo materiālu, par drošību atbildīgā persona izglītības iestādē:



gūs izpratni par to, kas veido drošību,



iegūs drošības kritēriju sarakstu, kuru izmantot, lai pārbaudītu drošību izglītības iestādē, sākot mācību dienu,



spēs identificēt iespējamās riska vietas iestādes telpās un teritorijā un secināt, kādi pasākumi veicami drošības uzlabošanai izglītības iestādē,



iegūs drošības kritēriju sarakstu, kuru izmantot, lai uzlabotu drošību iestādē ilgtermiņā.

**Materiāls nav uzskatāms par pilnvērtīgu drošības auditu, ko veic speciālists. Materiālā iekļautās tēmas nepieciešams pārrunāt ar izglītības iestādes personālu, lai iegūtu daudzpusīgu skatījumu, kā izmantot sniegto informāciju drošības uzlabošanai izglītības iestādē.**



Materiāla autors:  
Valsts policijas  
Galvenās kārtības policijas pārvaldes  
Prevencijas vadības nodaļa  
2018

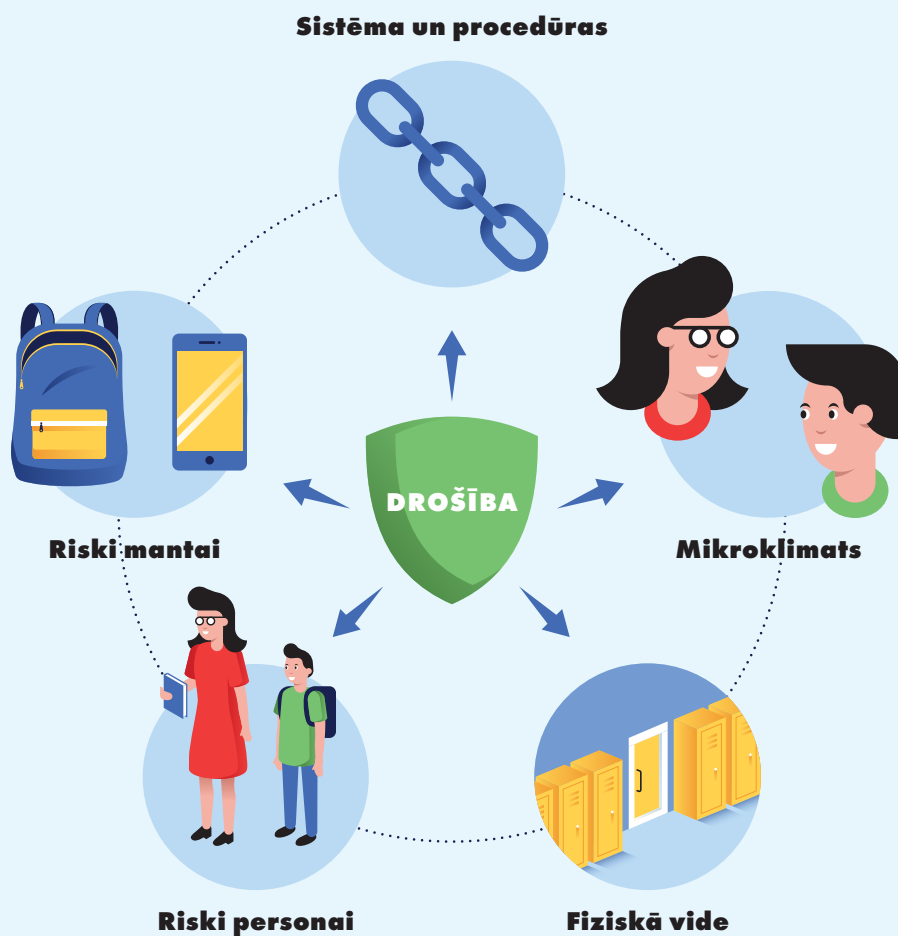


<b>PAMATKRITĒRIJI, KAS IETEKMĒ DROŠĪBU.....</b>	<b>4</b>
Ieskats izglītības iestādes vadībai par drošību ikdienā.	
<b>VALSTS POLICIJAS UN IZGLĪTĪBAS IESTĀDES SADARBĪBA.....</b>	<b>7</b>
Informācija par Valsts policijas galvenajiem darbības virzieniem, lai uzlabotu drošību izglītības iestādē. Izglītības iestādes līdzdalība sadarbības īstenošanā.	
<b>DROŠĪBAS IZVĒRTĒŠANA IZGLĪTĪBAS IESTĀDĒ.....</b>	<b>9</b>
Kāpēc drošības izvērtēšana ir nepieciešama, un ko tā ietver? Tālāk izmantojamie instrumenti, lai veiktu drošības izvērtējumu izglītības iestādē.	
<b>ĪSS IKDIENAS DROŠĪBAS IZVĒRTĒJUMS.....</b>	<b>11</b>
Saraksts ar galvenajiem kritērijiem, kas ietekmē personas un mantu drošību, kā arī fizisko vidi.	
<b>RISKA VIETU IDENTIFICĒŠANA IZGLĪTĪBAS IESTĀDĒ.....</b>	<b>13</b>
Saraksts ar jautājumiem, uz kuriem nepieciešams atbildēt, lai identificētu iespējamās riska vietas izglītības iestādes teritorijā un telpās.	
<b>KRITĒRIJI, VEIDOJOT DROŠU VIDU ILGTERMIŅĀ.....</b>	<b>20</b>
Papildkritēriji, kas ietekmē piecus pamatkritērijus. Drošības kritēriju saraksts, kuru izmantot, lai noteiktu, kurus kritērijus vēl nepieciešams ieviest vai pilnveidot izglītības iestādē, veidojot drošāku vidi ilgtermiņā.	
<b>IEDVESMAI.....</b>	<b>24</b>
Citām izglītības iestādēm piedāvātie ieteikumi drošības uzlabošanai, kurus iespējams piemērot savas izglītības iestādes drošības uzlabošanai un identificēto risku mazināšanai.	
<b>PROBLĒMU RISINĀŠANAS STRATĒGIJA.....</b>	<b>28</b>
Skolu un jauniešu centru stratēģija – koncepti, lai mazinātu riskus un veidotu drošāku vidi.	
<b>PIELIKUMS NR. 1.....</b>	<b>30</b>
Izglītības iestāžu pieteikuma paraugs Valsts policijas preventīva rakstura pasākumam.	
<b>PIELIKUMS NR. 2.....</b>	<b>32</b>
Iespējamās riska vietas (papildu tabula).	

# PAMATKRITĒRIJI, KAS IETEKMĒ DROŠĪBU

Analizējot faktorus, kas saistīti ar drošību izglītības iestādē, tiesību aizsardzības iestādes definējušas piecus galvenos kritērijus, kas ietekmē drošību izglītības iestādē: izglītības iestādes izveidotā sistēma un procedūras, mikroklimats un savstarpējās attiecības, fiziskā vide un personas un mantu drošības riski. Pamatkritēriji savstarpēji mijiedarbojas un viens otru ietekmē gan pozitīvi, gan negatīvi. Piemēram, iestādes mikroklimats ietekmē arī riskus personai un mantai – labvēlīgāks mikroklimats samazina riskus personas un mantas drošībai.

Papildus pieciem pamatkritērijiem drošību konkrētā vietā ietekmē arī mūsu sajūtas un iepriekš reāli notikuši atgadījumi.



## 1. Sistēma un procedūras

Izglītības iestādes iekšējās kārtības noteikumi nosaka iekšējās procedūras, kas jāievēro gan izglītības iestādes personālam, gan skolēniem ikdienā un ārkārtas vai nestandarta situācijās.

Izglītības iestādē nepieciešams izstrādāt dažādus noteikumus:

- ikdienas kārtībai – noteikumus, kas nosaka uzvedību mācību stundās un starpbrīžos, telpās un teritorijā, vizuālo izskatu un mācību apmeklējumu u. c.;
- ekskursijām, pastaigām, pārgājieniem un citām ārpus izglītības iestādes teritorijas aktivitātēm, kuras notiek saistībā ar mācībām;

- komunikācijai dažādu notikumu gadījumā – noteikumus, kas nosaka kārtību, kā komunicēt ar noteikumu pārkāpēju, cietušo, vecākiem un citu izglītības iestādes personālu;
- rīcībai pārkāpumos – ja fiksēta zādzība, fiziska vai emocionāla vardarbība, nepiederošas personas atrašanās izglītības iestādē, apreibinošu vielu lietošana, smēķēšana, bīstamu priekšmetu ienešana.

## 2. Mikroklimats un savstarpējās attiecības

Mikroklimatu izglītības iestādē ietekmē:

- savstarpējās attiecības – starp skolēniem, starp skolēniem un izglītības iestādes personālu, starp izglītības iestādes personālu, kā arī skolēnu vecāku vai aizbildņu attieksme un attiecības ar administrāciju un pedagogiem;
- skolēnu, personāla un vecāku personiskās sajūtas par drošību izglītības iestādē.

## 3. Fiziskā vide

Fizisko vidi ietekmē vairāki drošības faktori:

- iekštelpu un ārējās teritorijas uzraudzība – gan videonovērošana, gan dabiskā – cilvēku veiktā – uzraudzība;
- telpu un teritorijas apgaismojums – vai nav tumšu un neapgaismotu vietu, kur iespējams nepamanītam veikt pretlikumīgas darbības vai slēpties u. c.;
- teritorijas pārredzamība – teritorijā nav vietu, kuras aizsedz krūmi, koki, instalācijas u. c., kas traucē dabiski novērot teritorijā notiekošo;
- teritorijas robežu identificēšana – uzskatāmi vizuāli definētas robežas palīdz ātrāk ievērot nepiederošas personas;
- telpu un teritorijas ieeju izvietojums, uzraudzība un pieejamība – tas ietekmē nepiederošu personu iespējas iekļūt izglītības iestādē vai tās teritorijā;
- teritorijas un telpu uzturēšana – regulāri rūpējoties par teritorijas un telpu kārtību, kā arī par īpašumu bojājumu, grafiti vai cita veida vandalisma novēršanu, samazinās iespējamība, ka teritorijā vai telpās atkārtosies īpašuma bojāšana vai citi noteikumu pārkāpumi. Rūpes par apkārtni liecina, ka teritorija tiek izmantota, uzraudzīta un kontrolēta.

## 4. Mantu drošība

Mantu drošību ietekmē personas iespējas droši glabāt mantas. Tam nepieciešams:

- uzraudzība – vietā, kur persona atstāj mantas, jāveic videonovērošana vai arī dabiskā uzraudzība;
- ierobežotas piekļuves iespējas – slēdzama mantu glabātava, kur atslēga ir pieejama tikai mantu īpašniekam.

## 5. Personas drošība

Personas drošību var ietekmēt ikdienā sastapti cilvēki – izglītības iestādes personāls un skolēni, kā arī izglītības iestādei nepiederošas personas. Personas drošība izglītības iestādē ir saistīta ar:

- uzraudzību – videonovērošanu un dabisko uzraudzību izglītības iestādes telpās un skolas teritorijā;
- nepiederošu personu piekļuves iespējām – jo mazāka iespēja nepiederošām personām iekļūt nepamanītam izglītības iestādes teritorijā vai telpās, jo mazāks apdraudējums personu drošībai. Telpās to palīdz nodrošināt viena kontrolēta galvenā ieeja, viesu reģistrācijas žurnāls pie galvenās ieejas un atbildīgā persona, kas kontrolē ieeju un atbild par žurnālu. Teritorijā to palīdz nodrošināt stingri noteikta izglītības iestādes teritorija ar žogu, apstādījumiem u. c.;
- kontrolētu piekļuvi teritorijai un telpām – teritorijai ir noteiktas robežas un kontrolētas ieejas. Telpām ir viena galvenā ieeja ar aprīkotu videonovērošanu un dabisko uzraudzību. Jebkurām papildu ieejām izglītības iestādē vienmēr ir jābūt slēgtām, to izmantošana ir atļauta un iespējama tikai konkrētiem izglītības iestādes darbiniekiem;
- personālu kā atbalsta funkciju skolēniem – nepieciešamības gadījumā skolēniem ir nodrošināta iespēja vērsties pie izglītības iestādes personāla un tikt uzklausītiem, lai iegūtu atbalstu un palīdzību. Skolēni ir informēti, pie kuriem darbiniekiem var vērsties, un skolēni nepieciešamības gadījumā vērsas pēc palīdzības tieši pie konkrētajiem darbiniekiem. Personāls ir informēts par rīcību situācijās, kas apdraud skolēnu drošību.

## VIETA PIERAKSTIEM

A series of horizontal dotted lines for writing.



## VALSTS POLICIJAS UN IZGLĪTĪBAS IESTĀDES SADARBĪBA



**Viena no Valsts policijas prioritātēm ir bērnu drošība. Bērni lielāko dienas daļu pavada izglītības iestādē, tāpēc īpaša uzmanība ir jāpievērš drošībai tieši izglītības iestādēs – jāizprot drošas vides būtība un jāveido droša vide gan bērniem, gan personālam.**

Izglītības iestādēs Valsts policija:

- 1.** informē skolēnus par drošības jautājumiem, lai viņi varētu izvērtēt situāciju un rīkoties pareizi; informē par pārkāpumu veidiem un sekām, kas var iestāties, pārkāpjot likumu;
- 2.** izvērtē izglītības iestādes drošību pēc pieciem drošības pamatkritērijiem, sākot ar sistēmu un procedūrām un beidzot ar telpu un teritorijas fiziskās vides novērtēšanu, kā arī sniedz ieteikumus, kā uzlabot drošību;
- 3.** pēc nepieciešamības iesaistās individuālu skolas problēmu risināšanā, piemēram, ja ir problēmas klasē vai dažu skolēnu starpā;
- 4.** iespēju robežās informē personālu par pārkāpumu veidiem, kā tos atpazīt un kā rīkoties dažādās situācijās.

Lai uzlabotu izglītības iestādes drošību, Valsts policijas nepilngadīgo lietu inspektors, izvērtējot nepieciešamību, sadarbībā var ietvert vairākus aspektus.



### Ikdienas drošība, aktuālo problēmu pārrunāšana

- Komunicēt ar iestādes izvirzītu kontaktpersonu par drošības jautājumiem
- Apmeklēt iestādi, lai iepazītos ar iestādes telpām un teritoriju vai risinātu individuālas problēmas



### Iestādes drošības uzlabošana

- Iepazīties ar iestādes iekšējiem kārtības noteikumiem un krīzes plāniem
- Analizēt iestādes iepriekšējā mācību gada aktuālākos pārkāpumus
- Izvērtēt vides drošību
- Sagatavot ieteikumus iestādes drošības uzlabošanai



### Sadarbība noteiktu sabiedriski akūtu drošības jautājumu gadījumos vai nestandarta situācijās

- Sniegt iestādei pilnīgu un aktuālu informāciju problēmas risināšanai, lūgt par to informēt skolēnus, vecākus, personālu vai konkrēta vecuma grupu
- Ierosināt novadīt nodarbību un klātienē informēt skolēnus, konkrētu vecuma grupu vai personālu par aktuālo problēmu
- Iepazīties ar iestādes telpu un teritorijas plānu un informēt operatīvos darbiniekus par iestādes plānojumu un piekļuves iespējām krīzes gadījumā



## DROŠĪBAS IZVĒRTĒŠANA IZGLĪTĪBAS IESTĀDĒ

Izglītības iestādē ik gadu vai atkarībā no nepieciešamības vēlams izvērtēt drošību. Drošības izvērtēšana palīdz identificēt vājās vietas sistēmā un vidē, noteikt, kur pastāv lielākie pārkāpumu riski vai nepieciešami uzlabojumi.

### Mērķi:



identificēt esošās  
drošības problēmas un  
iespējamos riskus



efektīvi reaģēt uz  
identificētajām drošības  
problēmām un riskiem



uzraudzīt progresu  
drošas vides  
veidošanā

### Drošības pamatprasības izglītības iestādei

- Izstrādāti iekšējās kārtības noteikumi, ar kuriem ir iepazinušies gan pedagogi un izglītības iestādes personāls, gan skolēni un skolēnu vecāki vai aizbildņi.
- Regulāri notiek drošības izvērtēšana, lai apzinātu drošības riskus.
- Izstrādāts drošības uzlabošanas plāns. Plānu pārskata un regulāri pilnveido, lai to aktualizētu un reaģētu uz atklātajiem drošības apdraudējumiem.
- Ir pastāvīga sadarbība ar pašvaldības un citiem speciālistiem izglītības iestādes drošības problēmu risināšanā un drošības pilnveidē.
- Noteikti atbildīgie par drošību izglītības iestādē.
- Izstrādāta informācijas aprites sistēma (par notikumiem izglītības iestādē), kas regulāri tiek pārskatīta, lai uzlabotu ziņošanas (risku identificēšanas) mehānismus.
- Ievērojot Vispārīgās datu aizsardzības regulas prasības, izveidota notikumu reģistrēšanas sistēma, kur tiek apkopota informācija par notikumiem un skolēniem, kuri var radīt kādu drošības risku vai kuri var tikt pakļauti kādam no tiem.

*\*Notikumi ietver iekšējo kārtības noteikumu pārkāpumus, konfliktus, likumpārkāpumus, kā arī ikdienas notikumus, kuros netiek veikts pārkāpums, bet kuri var būt saistīti ar drošības risku, piemēram, jauna skolēna mācību gaitu sākšana izglītības iestādē u. tml.*

Tālākās sadaļas ir veidotas, lai palīdzētu izglītības iestādē par drošību atbildīgajai personai veikt drošības izvērtējumu un gūt idejas par nepieciešamajiem iestādes drošības uzlabojumiem.

**VIETA PIERAKSTIEM**

A series of 22 horizontal dotted lines for writing.

## ĪSS IKDIENAS DROŠĪBAS IZVĒRTĒJUMS

Ikdienas drošības izvērtējums ietver papildkritērijus, kas ietekmē drošības pamatkritērijus (sk. 4. lpp.) personai un mantai, kā arī fiziskajai videi (3., 4. un 5. pamatkritērijs). Šajā izvērtējumā netiek iekļauti papildkritēriji, kas saistīti ar sistēmas, procedūras un mikroklimata (1. un 2. pamatkritērijs) kritērijiem, jo to pilnveidei nepieciešami ilgtermiņa risinājumi.

Ikdienas drošības izvērtējumu veic par drošību atbildīgā persona izglītības iestādē. Īso izvērtējumu ieteicams veikt katru dienu pirms mācību sākuma, atzīmējot, vai katrs apgalvojums iestādē *atbilst* vai *neatbilst* definētajam. Ja kādā no apgalvojumiem jāatzīmē – *neatbilst*, tad par drošību atbildīgajai personai situācija ir jāatrisina, lai varētu norādīt – *atbilst*.

	ATBILST	NEATBILST
Ja iestādē ir videonovērošanas kameras, tad tās visas ir darba kārtībā.	<input type="checkbox"/>	<input type="checkbox"/>
Persona, kas vēro videonovērošanas kamerās notiekošo un nepieciešamības gadījumā reaģē, atrodas darbavietā.	<input type="checkbox"/>	<input type="checkbox"/>
Ir viena galvenā ieeja, ko uzrauga dežurants vai apsargs.	<input type="checkbox"/>	<input type="checkbox"/>
Tiek uzraudzīta piekļuve papildieejām izglītības iestādē – telpās nevar iekļūt nepiederošas personas.	<input type="checkbox"/>	<input type="checkbox"/>
Ja iestādei ir balsis apziņošanas sistēma, tad tā funkcionē.	<input type="checkbox"/>	<input type="checkbox"/>
Ja iestādes ieejām ir kodi vai čipkartes, tad tās darbojas.	<input type="checkbox"/>	<input type="checkbox"/>
Visos izglītības iestādes gaitējos un telpās ir apgaismojums. Nav tumšu posmu vai nepārredzamu vietu.	<input type="checkbox"/>	<input type="checkbox"/>
Viss teritorijas apgaismojums darbojas.	<input type="checkbox"/>	<input type="checkbox"/>
Velosipēdi ir pieslēgti.	<input type="checkbox"/>	<input type="checkbox"/>
Teritorijā un telpās nav īpašuma bojājumu vai izmētātu atkritumu, lieku materiālu (piemēram, būvmateriālu, sagāztu koku, sadzīves atkritumu).	<input type="checkbox"/>	<input type="checkbox"/>
Visas mantu glabāšanas vietu slēdzenes darbojas (garderobēm vai personīgajiem skapīšiem).	<input type="checkbox"/>	<input type="checkbox"/>
Ja iestādē skolēniem ir personīgie skapīši, tad tie ir aizslēgti.	<input type="checkbox"/>	<input type="checkbox"/>
Ja iestādē ir garderobes, tad skolēnu piekļuve tām tiek uzraudzīta. Garderobists ir darbavietā.	<input type="checkbox"/>	<input type="checkbox"/>
Nav bloķēta piekļuve evakuācijas izejām – nav novietoti šķēršļi, mēbeļi, dekorāciju u. tml.	<input type="checkbox"/>	<input type="checkbox"/>
Operatīvo dienestu transportlīdzekļu piebraukšanas vietas pie iestādes un stadiona / sporta laukuma ir brīvas. Tajās nav novietoti transportlīdzekļi vai krava, mantas u. tml.	<input type="checkbox"/>	<input type="checkbox"/>

**VIETA PIERAKSTIEM**

Lined paper with horizontal ruling lines for writing.

## RISKA VIETU IDENTIFICĒŠANA IZGLĪTĪBAS IESTĀDĒ

Vide ir viens no faktoriem, kas ietekmē drošību un iespējamību, ka konkrētajā vietā varētu notikt kāds pārkāpums. Vietas, kur pastāv lielāka iespējamība, ka var notikt pārkāpums, sauc par riska vietām.

Apsekojiet izglītības iestādes teritoriju un telpas un sniedziet atbildes jā vai nē uz tālāk minētajiem jautājumiem. Ja uz kādu no jautājumiem atbilde ir jā, precizējiet, kuras ir šīs vietas. Pārrunājiet jautājumus arī ar personālu. Ikdienas darbā viņi varētu redzēt lietas citādi.

### Vai ir vietas, kur izglītības iestādes teritorijā...

JĀ NĒ

Nemanīti var iekļūt un uzturēties nepiederošas personas?		
Nepiederošas personas var izmantot kā īsāko ceļu, lai nonāktu citā galamērķī?		
Ir bojāts īpašums, vērojamas huligānisma pēdas vai izmētāti sadzīves atkritumi un citi materiāli?		
Netiek veikta uzraudzība (ar videonovērošanu vai personāla palīdzību)?		
Skolēni var nemanīti pulcēties, pavadīt laiku, smēķēt, lietot apreibinošas vielas?		
Velosipēdu novietnes nav piemērotas, lai droši pieslēgtu velosipēdu?		
Automašīnas tiek novietotas neuzraudzītās un / vai nemarkētās vietās?		
Diennakts tumšajā laikā ir neapgaismots, tāpēc ir nepieciešams mākslīgais apgaismojums?		
Rodas bīstamas situācijas ar transportlīdzekļiem, kad no rīta ierodas skolēni vai mācību dienas beigās dodas mājās?		
Ietves ir bez barjerām, kas norobežotas no brauktuves?		
Skolēniem ir tieša piekļuve ūdenstilpnēm?		
Skolēni vai nepiederošas personas var piekļūt jūgtam/-iem ?		

### Vai ir vietas, kur izglītības iestādes telpās...

JĀ NĒ

Ieejas netiek uzraudzītas un ir brīvi pieejamas ikvienam, lai iekļūtu un izkļūtu no izglītības iestādes?		
Netiek veikta uzraudzība (ar videonovērošanu vai personāla palīdzību)?		
Skolēni var nemanīti pulcēties, pavadīt laiku, smēķēt, lietot apreibinošas vielas?		
Skolēni atstāj savas personīgās mantas neuzraudzītas?		
Skolēni var piekļūt konfiscētajām mantām?		
Ir īpašuma bojāšanas vai huligānisma pazīmes?		
Starpbrīžos netiek aizslēgtas mācību klases un skolēni tur uzturas bez uzraudzības?		
Skolēni bez uzraudzības var piekļūt izglītības iestādes inventāram, tehnikai vai telpām?		
Gaieteņi vai daļa gaieteņu ir nomaļi, neapgaismoti un netiek uzraudzīti?		
Gaieteņos vai tualetēs skolēni var atvērt logus?		
Tualetēs ir vērojami īpašuma bojājumi – bojāti spoguļi, grafiti, bojātas kabīņu slēdzenes, smakas u. tml.?		
Pirmā stāva logiem ir bojātas logu rūtis vai bojāti atvēršanas un aizslēgšanas mehānismi?		
Pagrabstāva logiem nav ierīkota papildu aizsardzība, piemēram, restes vai siets?		
Mantu glabāšanas vietās (garderobē vai pie personīgajiem skapīšiem) netiek veikta videonovērošana un dabiskā uzraudzība?		
Garderobē nav atbildīgās personas, kura kontrolē mantu saņemšanu un nodošanu?		

Ja uz kādu no iepriekš minētajiem jautājumiem ir sniegta atbilde jā, pamatojoties uz personāla informāciju vai saviem vērojumiem, noteikti aprakstiet konkrētās vietas, kurās ir veikts šāds novērojums. Šīs ir iespējamās riska vietas. Riska vietas raksturojiet iespējami konkrēti, minot, piemēram, konkrētu stāvu, tuvāko mācību kabinetu, kādu nozīmīgu iezīmi u. tml.

Katrai iespējamajai riska vietai pievienojiet nelielu aprakstu, kāpēc, jūsuprāt, tur pastāv risks (iemesls izriet no iepriekš minētajiem jautājumiem). Šīs ir vietas, kurās nepieciešami uzlabojumi, lai pilnveidotu drošību izglītības iestādē.

Pierakstiet idejas, ko varētu mainīt, lai mazinātu risku. Piemēram, nepieciešams papildu apgaismojums, papildu uzraudzība, bojāta īpašuma vai huligānisko pēdu likvidēšana, teritorijas nožogojums u. tml. Lai iegūtu idejas konkrētiem uzlabojumiem, sadaļā „Iedvesmai” (sk. 24. lpp.) varat iepazīties ar ieteikumiem, kas sniegti citām izglītības iestādēm, un konceptiem, kā mazināt riskus un veidot drošāku vidi sadaļā „Problēmu risināšanas stratēģija” (sk. 28. lpp.).

## Iespējamās riska vietas



**Riska vieta Nr. 1** .....

**Kāpēc varētu pastāvēt risks?**

---

**Nepieciešamie vides uzlabojumi**





**Riska vieta Nr. 2** .....

**Kāpēc varētu pastāvēt risks?**

---

**Nepieciešamie vides uzlabojumi**

**Riska vieta Nr. 3** .....

**Kāpēc varētu pastāvēt risks?**

---

**Nepieciešamie vides uzlabojumi**



**Riska vieta Nr. 4** .....

**Kāpēc varētu pastāvēt risks?**

---

**Nepieciešamie vides uzlabojumi**

**Riska vieta Nr. 5** .....

**Kāpēc varētu pastāvēt risks?**

---

**Nepieciešamie vides uzlabojumi**



**Riska vieta Nr. 6** .....

**Kāpēc varētu pastāvēt risks?**

---

**Nepieciešamie vides uzlabojumi**

**Riska vieta Nr. 7** .....

**Kāpēc varētu pastāvēt risks?**

---

**Nepieciešamie vides uzlabojumi**



**Riska vieta Nr. 8** .....

**Kāpēc varētu pastāvēt risks?**

---

**Nepieciešamie vides uzlabojumi**

**Riska vieta Nr. 9** .....

**Kāpēc varētu pastāvēt risks?**

---

**Nepieciešamie vides uzlabojumi**



**Riska vieta Nr. 10** .....

**Kāpēc varētu pastāvēt risks?**

---

**Nepieciešamie vides uzlabojumi**

**Riska vieta Nr. 11** .....

**Kāpēc varētu pastāvēt risks?**

---

**Nepieciešamie vides uzlabojumi**

## KRITĒRIJI, VEIDOJOT DROŠU VIDI ILGTERMIŅĀ

Turpmāk raksturoti papildkritēriji, kas ietekmē iepriekš minētos piecus pamatkritērijus (sk. 4. lpp). Pārbaudiet kritēriju sarakstu un atzīmējiet, kuras kritērijos minētās lietas vēl nepieciešams ieviest vai uzlabot izglītības iestādē, lai ilgtermiņā veidotu drošāku vidi.

Dažu kritēriju ieviešana izglītības iestādei varētu ilgt vairākus gadus. Drošības pilnveide ir apzināts ilgtermiņa darbs.



### IEKŠĒJĀS KĀRTĪBAS NOTEIKUMI

1. Noteikumos ir minēta kārtība, kā rīkoties personālam, ja skolēns neievēro iekšējās kārtības noteikumus.
2. Noteikumos ir minēta kārtība, kā rīkoties personālam, ja skolēna pārkāpumi atkārtojas.
3. Noteikumos ir minēta kārtība, kā rīkoties personālam, ja ir aizdomas par fizisku vai emocionālu vardarbību, kas vērsta pret skolēnu. Ir norādīts, kādos gadījumos jāziņo atbalsta personāla speciālistiem un izglītības iestādes vadībai.
4. Noteikumos ir minēta kārtība, kā rīkoties personālam, ja tiek konstatēts noteikta veida drošības risks, piemēram, apreibinošo vai narkotisko vielu ienešana vai lietošana izglītības iestādē, bīstamu priekšmetu ienešana u. c. pārkāpumi.
5. Noteikumos ir uzskaitīti bīstami priekšmeti, kurus skolēniem ir aizliegts ienest skolā.
6. Skolēniem, vecākiem un izglītības iestādes darbiniekiem noteikumi ir pieejami gan drukātā, gan elektroniskā veidā.
7. Noteikumos minētas situācijas, kurās jāizsauc tiesībsargājošās iestādes vai citi operatīvie dienesti.
8. Noteikumos ir minēts iestādes darbinieks, kuram ziņot par skolēnu pārkāpumiem.
9. Noteikumos ir iekļauts protokols nepiederošu personu pārbaudei, tiem ienākot un atrodoties izglītības iestādē.



### INFORMĀCIJAS APMAIŅA IESTĀDĒ

1. Ir izveidota informācijas apmaiņas sistēma, lai fiksētu visus notikumus, kas notiek izglītības iestādē (izmantojot gan e-klasi, gan mutiski vai rakstiski informējot atbildīgo izglītības iestādes darbinieku).
2. Notikumi tiek apkopoti vienā uzskaites sistēmā, lai būtu iespējams veikt analīzi un identificēt notikumus, kuri regulāri atkārtojas.
3. Izglītības iestādes administrācija apzinās notikumus, kuri regulāri atkārtojas.
4. Konflikta risināšanas laikā visas sarunas tiek protokolētas.
5. Par katru skolēna pārkāpumu tiek apkopota informācija. Pēc nepieciešamības skolēnam tiek noteikts korekcijas plāns, slēgta vienošanās par plāna izpildi, kā arī tiek informēti vecāki.
6. Ja personāls no skolēna saņem informāciju par kāda cita skolēna pārkāpumu, personāls pārbauda saņemtās informācijas patiesumu un risina radušos situāciju.



## RĪCĪBA PĀRKĀPUMU GADĪJUMOS

1. Ir atsevišķi noteikta kārtība, kā rīkoties izglītības iestādes personālam, ja tiek konstatēta fiziska vai emocionāla vardarbība pret skolēnu.
2. Izglītības iestādē ir noteikta par drošību atbildīgā persona. Personas prombūtnes laikā tiek noteikts aizvietotājs/-i.
3. Nepieciešamības gadījumā par skolēnu un notikumu/-iem tiek ziņots sociālajam dienestam, bāriņtiesai un Valsts bērnu tiesību aizsardzības inspekcijai.
4. Personāls ir informēts, kādos gadījumos ir jāziņo tiesībsargājošajām iestādēm un jāizsauc citi operatīvie dienesti.
5. Ja skolēns ir guvis fiziskus ievainojumus, viņš tiek nogādāts pie izglītības iestādes medicīnas māsas, lai konstatētu ievainojumu smaguma pakāpi.
6. Apmeklējums pie medicīnas māsas tiek dokumentēts, aprakstīti skolēna miesas bojājumi, traumas un informācija, kā tās iegūtas. Nepieciešamības gadījumā tiek saukta neatliekamā medicīniskā palīdzība un fiziska konflikta gadījumos piesaistīts atbildīgais izglītības iestādes darbinieks.



## RĪCĪBA KRĪZES GADĪJUMOS

1. Iekšējās kārtības noteikumos ir minēta rīcība ārkārtas situācijās – ugunsgrēka, plūdu, vētras vai citas nepārvaramas varas gadījumā, lai nodrošinātu skolēnu drošību.
2. Personāls ir izglītots par rīcību krīzes situācijās.
3. Skolēni ir izglītoti par rīcību krīzes situācijās.
4. Ārkārtas situāciju rīcības plānā ir noteikta kārtība, kādā skolēni tiek evakuēti no izglītības iestādes, un noteikta atrašanās vieta ārpus izglītības iestādes teritorijas, kur pulcēties un gaidīt tālākus norādījumus.
5. Ir noteikts rīcības plāns medicīniskām ārkārtas situācijām.



## RISKU ANALĪZE

1. Pirms izglītības iestādē darbā tiek pieņemts jauns darbinieks vai ārpusstundu nodarbību vadītājs, tiek iegūtas ziņas par šīs personas iespējamo iepriekšējo sodāmību.
2. Administrācijai ir zināmas vietas izglītības iestādes telpās un teritorijā, kur pastāv lielāks pārkāpumu risks.



## PERSONĀLA UN SKOLĒNU MĀCĪBAS

1. Skolēniem regulāri notiek drošības instruktāžas.
2. Personālam regulāri notiek drošības instruktāžas.
3. Skolēniem regulāri tiek sniegta informācija par to, kā izvairīties no kļūšanas par fiziskas un emocionālas vardarbības upuri, un citiem aktuāliem drošības jautājumiem.
4. Personāls un skolēni tiek mācīti atpazīt un reaģēt uz vardarbības pazīmēm, kuras izrāda skolēni ar uzvedības problēmām.
5. Izglītības iestādē rīko konfliktu risināšanas mācības gan skolēniem, gan personālam, lai samazinātu konfliktu skaitu.



## PREVENCIJA

1. Izglītības iestāde veic preventīvus pasākumus, strādājot pie pārkāpumu mazināšanas un uzvedības jautājumiem, kā arī veicinot sadraudzību skolēnu starpā.
2. Datoriem, kas pieejami skolēniem, ir bloķētas pornogrāfiska rakstura saites.



## VECĀKU VAI AIZBILDŅU IESAISTĪŠANA

1. Vecāki vai aizbildņi tiek informēti par skolēna pārkāpumu. Nepieciešamības gadījumā vecākiem vai aizbildņiem lūdz ierasties izglītības iestādē.
2. Vecāki vai aizbildņi tiek informēti par skolēna neierašanos izglītības iestādē vai patvaļīgu iestādes atstāšanu.
3. Regulāri tiek rīkotas tikšanās ar skolēnu vecākiem vai aizbildņiem, lai pārrunātu aktuālākās tēmas, problēmas, notikumus, ierosinājumus un iegūtu atgriezenisko saiti no vecāku un aizbildņu puses.



## SKOLĒNU UN PERSONĪGO MANTU UZRAUDZĪBA

1. Izglītības iestādes gaitēnos tiek norīkoti skolēni, kuri dežurē un uzrauga kārtību starpbrīžos.
2. Izglītības iestādes gaitēnos tiek norīkots izglītības iestādes personāls, kas dežurē un starpbrīžos uzrauga kārtību, vajadzības gadījumā rīkojas, lai novērstu konfliktus un citus notikumus.
3. Izglītības iestādē ir standartprocedūra, kas nosaka, ka izglītības iestādes personālam regulāri (bet ne pēc konkrēta grafika) jāpārbauda izglītības iestādes tualetes.
4. Ja skolēniem ir iespēja starpbrīžos iziet ārpus izglītības iestādes telpām, tad arī ārpus izglītības iestādes telpām notiek skolēnu uzraudzība (videonovērošana vai dabiskā uzraudzība, ko nodrošina izglītības iestādes personāls) visā izglītības iestādes teritorijā.
5. Ja pēc mācību stundām skolēni atrodas izglītības iestādes teritorijā, viņus uzrauga atbildīgā persona.
6. Lai mācību laikā varētu atstāt izglītības iestādes telpas, skolēnam administrācijai jāiesniedz rakstiska atļauja no vecāka vai aizbildņa.



## NEPIEDEROŠU PERSONU PIEKĻUVE IZGLĪTĪBAS IESTĀDES TELPĀM

1. Katram izglītības iestādes apmeklētājam ir jāuzrāda derīgs personu apliecinošs dokuments un jāpierakstās apmeklētāju žurnālā.
2. Dežurants redz visas nepiederošas personas, kuras ienāk izglītības iestādē, un tās uzrunā, lai noskaidrotu ierašanās iemeslu.
3. Draugiem, radniekiem vai vecākiem, kuriem nav bērna aprūpes tiesību, bet tie vēlas izņemt bērnu, kurš nav sasniedzis 7 gadu vecumu, no izglītības iestādes, ir nepieciešama rakstiska atļauja no bērna pārstāvja.





## **PIEKĻUVE PERSONĪGAJĀM MANTĀM UN IZGLĪTĪBAS IESTĀDES ĪPAŠUMAM**

- 1.** Mācību klasēm starpbrīžos ir jābūt aizslēgtām.
- 2.** Starpbrīžos skolēniem nav atļauts uzturēties mācību klasēs bez uzraudzības.
- 3.** Zādzības gadījumā izglītības iestāde pati cenšas noskaidrot apstākļus, pirms izsauc policiju, lai pārliecinātos, ka mantas nav vienkārši nozaudētas vai aizmirstas nepārbaudītā vietā.
- 4.** Skolēni ir informēti, kam jāziņo par skapīša atslēgas pazaudēšanu (ja tādi skolēniem pieejami).



## **ATBALSTS SKOLĒNIEM**

- 1.** Izglītības iestādes administrācija ir informēta par izglītības iestādes notikumiem un, ja iespējams, pielāgo fizisko vidi, lai novērstu konkrētu notikumu atkārtošanos.
- 2.** Izglītības iestādes personāls pamana skolēnus, kuri var tikt pakļauti kādam drošības riskam vai var radīt to, nepieciešamības gadījumā iesaistās skolēnu domstarpību risināšanā un ziņo izglītības iestādē atbildīgajam darbiniekam par šādiem gadījumiem.
- 3.** Ja skolēns iesaistīts notikumā, vecāki tiek informēti par skolēna rīcību. Nepieciešamības gadījumā vecākiem lūdz ierasties izglītības iestādē.



## **CITI KRITĒRIJI**

- 1.** Starpbrīžos mācību klasēm jābūt aizslēgtām, atslēga paliek pie pedagoga, un skolēni iekļūst klasē, tikai sākoties mācību stundai.
- 2.** Skolēni nevar iekļūt sporta zālē bez personāla atļaujas un uzraudzības.
- 3.** Medikamenti un medicīnas instrumenti tiek turēti slēdzamos, ugunsdrošos plauktos, kurus grūti uzlauzt. Atslēgas ir pieejamas tikai medicīnas māsai un medicīnas māsas asistentei/-am.
- 4.** Saimniecības un darbnīcas telpām ir jābūt aizslēgtām, ja tajās neatrodas atbildīgais darbinieks.
- 5.** Visi vārti ir slēdzami, lai ierobežotu piekļuvi stadionam un / vai rotaļu laukumam nakts laikā.

## IEDVESMAI

Apskatiet ieteikumus, kuri ir sniegti citām izglītības iestādēm, lai uzlabotu drošību. Balstoties uz veikto drošības izvērtējumu (pēc identificētajām riska vietām un pārbaudītā kritēriju saraksta), izvēlieties ieteikumus, kas palīdzētu samazināt identificētos riskus un uzlabot drošību jūsu izglītības iestādē.



### Administratīvais darbs, analīzes sistēmas, informēšana

- Izveidot uzskaites sistēmu, kurā apkopoti visi pārkāpumi izglītības iestādē.
- Izveidot apkopoto pārkāpumu analīzes sistēmu, lai savlaicīgi identificētu drošības riskus. Reizi gadā analizēt kopējo pārkāpumu situāciju izglītības iestādē.
- Izstrādāt izglītības iestādes krīzes plānu.
- Izglītēt iestādes personālu par rīcību krīzes situācijās un viņu lomām, ietverot komunikācijas plānu ar skolēniem, skolēnu vecākiem, pedagogiem un plašsaziņas līdzekļiem.
- Izstrādāt iekšējās kārtības noteikumus, kuros noteikta precīza personāla rīcība, ja konstatē zādzību, bīstama priekšmeta ienešanu izglītības iestādē, apreibinošu vielu ienešanu vai lietošanu izglītības iestādē vai dzird draudus skolēnam vai kādam no personāla.
- Izstrādāt iekšējās kārtības noteikumus, kuros minēta korekta personāla un skolēnu rīcība ārkārtas situācijās – ugunsgrēka, plūdu, vētras vai citas nepārvaramas varas gadījumā.

### Mācības

- Mācīt personālu atpazīt pārkāpumus, rīcību dažādu pārkāpumu situācijās, kā arī informēt, par kuriem pārkāpumiem ir nepieciešams ziņot atbildīgajām iestādēm (neatliekamajai medicīniskajai palīdzībai, policijai, ugunsdzēsības un glābšanas dienestam u. c.).
- Mācīt skolēnus un pedagogus, kā rīkoties krīzes situācijās, kā izsaukt palīdzības dienestus, atbilstoši iekšējiem kārtības noteikumiem.
- Iesaistīt skolēnus un izglītības iestādes personālu kopīgās aktivitātēs, lai vairotu cieņu, sadarbību un uzlabotu savstarpējās attiecības.
- Vairot uzticēšanos starp skolēniem un personālu, lai skolēni, kuri tiek iesaistīti vai novēro aizdomīgas vai satraucošas lietas izglītības iestādē, gribētu un varētu uzticēties kādam no personāla un izstāstītu par notikušo.

### Nepiederošu personu atrašanās izglītības iestādes teritorijā

- Izvietot videonovērošanas kameras, lai tiktu uzraudzīta visa izglītības iestādes teritorija.
- Norobežot izglītības iestādes teritoriju ar apstādījumiem, žogu vai tml. Ikvienam apmeklētājam būtu jāapzinās izglītības iestādes teritorijas robežas.
- Nodrošināt, lai apkārtējie iedzīvotāji neizmanto izglītības iestādes teritoriju kā īsāko ceļu uz galamērķi.
- Norobežot stadionu, sporta laukumu un rotaļu laukumu ar žogu. Nodrošināt, lai laikā, kad laukumus

izmanto skolēni, kā arī nakts laikā, vārtiņi vienmēr būtu aizslēgti. Nodrošināt, lai žogs ir augstāks vietās, kur tiek spēlēti sporta veidi ar bumbu.

- Labi redzamās un pieejamās vietās izvietot norādes ar stadiona / sporta laukumu / rotaļu laukumu publiskās pieejamības darba laikiem un drošības noteikumiem, lai iedzīvotāji, izmantojot izglītības iestādes pagalmu, zinātu, ko drīkst un nedrīkst ienest un darīt teritorijā.
- Katram apmeklētājam, kurš plāno uzturēties izglītības iestādes telpās, jāpierakstās žurnālā pie dežuranta, minot vārdu, uzvārdu, ierašanās laiku, personu, pie kuras ierodas, un ierašanās mērķi.
- Katram apmeklētājam, kurš pierēģistrējas, jāsaņem kartīte, uz kuras rakstīts *apmeklētājs*. Redzot šādu kartīti, personāls zinās, ka apmeklētājs ir pierēģistrējies un viņam ir atļauja pārvietoties pa izglītības iestādi.
- Izīrējot izglītības iestādes telpas, nepieciešams iegūt to personu sarakstu, kuras izmantos telpas. Pēc saraksta jāpārbauda visas personas, kuras ierodas izglītības iestādē, lūdzot tām uzrādīt personu apliecināšu dokumentu.
- Ja ir cilvēku grupa, kas izmanto telpas, tad grupā jābūt vienam grupas atbildīgajam, kuram tiek uzticēta telpas atslēga. Atbildīgā persona informē izglītības iestādi, ja personu sarakstā nepieciešams ierakstīt jaunu personu.
- Visu dienu turēt aizslēgtas galvenās ieejas durvis. Tikai dežurants vai apsargs ir tiesīgi ielaist personas, kurām nav galveno ieejas durvju atslēgas vai čipkartes.
- Nodrošināt, lai tiktu salabots apgaismojums, kurš nestrādā izglītības iestādes teritorijā. Precizēt, kur atrodas šie apgaismes objekti.
- Precizēt, kurās telpās vai teritorijas daļā nepieciešams papildu apgaismojums un uzstādīt papildu apgaismes objektus šajās vietās.

## Izglītības iestādes īpašuma / tehnikas / inventāra drošība

- Sakopt izglītības iestādes telpas un teritoriju vietās, kur izmētāti atkritumi, redzamas izglītības iestādes īpašuma bojāšanās sekas (grafiti, salauzts inventārs u. c.) u. tml.
- Norobežot vai uzstādīt videonovērošanas kameras teritorijās un telpās, kuras netiek izmantotas un kurām nemanīti var piekļūt skolēni, lai tās izmantotu kā pulcēšanās vietas, līdz ar to, iespējams, arī bojājot izglītības iestādes īpašumu vai lietojot apreibinošas vielas.
- Bibliotēkā ieviest drošības sistēmu pret grāmatu zādzību, piemēram, magnētiskās uzlīmes grāmatās un signalizāciju pie durvīm.

## Uzraudzība

- Izglītības iestādes teritorijā izvietot videonovērošanas kameras, lai tiktu uzraudzīta visa teritorija.
- Izglītības iestādē ieviest skolēnu un izglītības iestādes personāla dežūras (pēc izveidota grafika). Nodrošināt, lai šī sistēma nebūtu fiksēta tikai iekšējās kārtības noteikumos, bet darbotos arī praksē ikdienā.
- Nodrošināt skolēnu uzraudzību (ar videonovērošanu vai izglītības iestādes personāla klātbūtni), ja skolēni starpbrīžos var atrasties laukā.
- Nodrošināt videonovērošanu visos izglītības iestādes gaitējos, lai nav *aklo* punktu un vietu, kur skolēni var pulcēties nemanīti.
- Nodrošināt videonovērošanu telpās vai vietās, kur tiek izmantota vai uzglabāta vērtīga izglītības iestādes tehnika un inventārs (piemēram, datorklase, apskaņošanas sistēma aktu zālē u. tml.).
- Regulāri pārbaudīt skolēnu aktivitātes interneta vidē, kuras skolēni veic pie izglītības iestādes datoriem.
- Izglītības iestādes datoros bloķēt skolēnu piekļuvi izklaidējoša un pornogrāfiska rakstura tīmekļvietnēm.

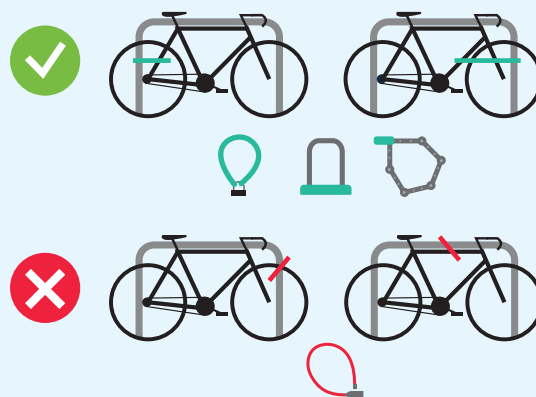
## Skolēnu un personāla personīgā drošība

- Izglītības iestādes personālam regulāri (bet ne pēc konkrēta grafika vienā un tajā pašā laikā) jāpārbauda, kas notiek tualetēs (jāieiet paskatīties). Izglītības iestādē tualetes ir viena no riska vietām.
- Novērst izglītības iestādes teritorijā vai telpās piekļuvi bīstamām vietām (piemēram, iestādes jumtam vai jumta daļai, bīstamām, nestabilām kāpnēm u. tml.).
- Nodrošināt, ka tualešu kabīņu durvis ir aizveramas un aizslēdzamas. Ziņot, ja nepieciešami labojumi.
- Norobežot pieeju izglītības iestādes tuvumā esošajām ūdenstilpnēm no izglītības iestādes puses.

## Personīgo mantu drošība

- Izvietot personīgos skapīšus katram skolēnam izglītības iestādē.
- Nodrošināt videonovērošanu garderobē.
- Nodrošināt pedagogiem pieejamas, slēdzamas vietas mācību kabinetos personīgo mantu glabāšanai.
- Starpbrīžos nodrošināt, ka skolēni klases telpā nepaliek vieni vai neuzturas vispār. Starpbrīžos, kamēr skolotāja nav klasē, telpām jābūt aizslēgtām.
- Izvietot personīgo mantu skapīšus sporta ģērbtuvēs, lai skolēni droši var atstāt savas personīgās mantas un vērtslietas sporta stundas laikā.
- Nodrošināt slēdzamus skapīšus vai atvilktnes izglītības iestādes kopmītņu personīgajās istabās, lai skolēni varētu droši glabāt vērtīgas mantas, kas paņemtas uz izglītības iestādi.
- Nodrošināt izglītības iestādes kopmītņu personīgās istabas ar durvju atslēgām.
- Ierobežot 1. stāva logu atvēršanas iespējas no ārpuses un iekštelpām gan gaitenā, gan tualetēs. Logu atvēršanas un aizvēršanas iespējas atstāt izglītības iestādes darbiniekiem, ja nepieciešams izvēdināt telpas u. c.

- Ierīkot velosipēdu novietnes (velostafīvus), kas ļauj droši pieslēgt velosipēdu – gan velosipēda rāmi, gan riteni.
- Nodrošināt velosipēdu novietnes uzraudzību – no izglītības iestādes darbinieku puses vai ar videonovērošanas palīdzību.



## Ceļu satiksmes drošība

- Nodrošināt, lai izglītības iestādes teritorijā gar brauktuves malām būtu ierīkotas gājēju ietves, ja tādu nav.
- Nodrošināt, lai izglītības iestādes teritorijā gājēju ietves no brauktuvēm būtu atdalītas ar barjerām.
- Pēc nepieciešamības organizēt gājēju pāreju izveidi.

**VIETA PIERAKSTIEM**

A series of horizontal dotted lines for writing, spaced evenly down the page.

## PROBLĒMU RISINĀŠANAS STRATĒGIJA

Igauna Andresa Levalda (*Andres Levald*) veidota stratēģija skolām un jauniešu centriem – koncepti, lai mazinātu riskus un veidotu drošāku vidi.

STRATĒGIJA / LĪDZEKLIS	BAILES	LAUPIŠANA	HULIGĀNISMS	VARDARBĪBA	AUTO	ZĀDZĪBA	DEDZINĀŠANA
Struktūra							
Rosīgums	A						
Dažāda iedzīvotāju struktūra							
Apbūves blīvums	B	B	B	B	B	B	B
Redzamība / pārredzamība / apgaismojums	C	C	C	C	C	C	C
Pieejamība		D	D		O		D
Teritorijas noteikšana		E	E				
Pievilcīgums			F				
Izturība		J	J				
Uzturēšana		G					
Uzraudzība	H	H	H	H	H	H	H
Noteikumi			M				
Infrastruktūra noteiktām grupām	I		N				N
Komunikācija ar sabiedrību	M		N				

- A.** Bailes no noziedzības un kaitējums videi tiek mazināts, ja ceļš uz skolu ir pa ielām, kur ir daudz cilvēku, ja jauniešu centri atrodas netālu no ceļiem ar dzīvu satiksmi, kā arī sabiedriskā transporta pieturu tuvumā.
- B.** Ja skola atrodas blīvi apdzīvotā ielā (nevis nošķirtā teritorijā vai parkā), tas mazina bailes no noziedzības, kā arī visu veidu pārkāpumu risku, tomēr skolas attālumam no mājām jābūt pietiekamam, lai netraucētu tuvējos iedzīvotājus.
- C.** Laba redzamība un apgaismojums mazina bailes no noziedzības, kā arī dažāda veida pārkāpumu risku. Lai izpildītu šīs prasības, nepieciešams kompakts skolas ēku projekts (nevis izkaisītas ēkas), kā arī jāierīko ainavas ar zāli un kokiem (ne krūmiem); īpaša uzmanība jāpievērš automašīnu novietnēm, ieejām un rotaļu laukumiem.
- D.** Nožogojums apkārt visai skolas vai jauniešu centra teritorijai samazina zādzību, vandalisma un ļaunprātīgas dedzināšanas risku. Žogs jāveido tā, lai tas nemazinātu šādas teritorijas pievilcību, kā arī, ja tuvākajā apkārtnē bērniem nav pieejamas citas vietas rotaļām, skolai būtu jānodrošina iespēja bērniem spēlēties tās teritorijā pēc mācību stundām vai brīvdienās un svētku dienās. Vajadzētu nodrošināt, lai ēkām ir iespējami maz piekļuves iespēju, vislabāk, ja tai var piekļūt tikai vienā veidā.
- E.** Skaidra zonu nodalīšana skolas teritorijā (rotaļu laukumi), kas atrodas blakus publiskām vietām, rada īpašumtiesību apziņu, mazinot zādzību, vandalisma un ļaunprātīgas dedzināšanas risku.
- F.** Pievilcīga arhitektūra, ainavu arhitektūra, labiekārtota teritorija, kā arī rotaļu laukumi sekmē īpašumtiesību apziņu un mazina vandalisma un ļaunprātīgas dedzināšanas risku.
- G.** Laba to ceļu, kas ved uz skolu, un apkārtējo publisko vietu uzturēšana mazina bailes no noziedzības.
- H.** Skolas pārziņā esošo ceļu un teritorijas uzraudzība mazina bailes no noziedzības un visu veidu pārkāpumu iespējamību; pozitīvs aspekts ir sētnieks vai skolas apsargs, it sevišķi, ja šī persona dzīvo skolā vai blakus tai. Ieejot skolas ēkā, būtu nepieciešama skaidri definēta uzņemšanas zona, kuru uzrauga skolas personāls (skolas apsargs).
- I.** Sociālais atbalsts narkomāniem un bezpajumtniekiem novērš šādu grupu uzturēšanās iespējas skolas teritorijā, tādējādi citiem mazinot bailes no noziedzības.
- J.** Izturīgas durvis un logi, droši slēdži un logu stikli mazina zādzību un vandalisma risku.
- K.** Drošības pastiprināšana vai bojātā objekta likvidēšana pēc zādzības vai vandalisma samazina atkārtotu šādu notikumu risku.
- L.** Laba ēku, rotaļu laukumu, skolai tuvējo publisko zonu uzturēšana mazina vandalisma un ļaunprātīgas dedzināšanas risku (uzturēšanā ietilpst grafiti zīmējumu likvidēšana).
- M.** Vandalisma un ļaunprātīgas dedzināšanas risku mazina skaidri rotaļu laukumu izmantošanas noteikumi un uzvedības noteikumi tuvējā apkaimē; šis nosacījums attiecas arī uz sabiedriskajām vietām jauniešu centru tuvumā.
- N.** Iesaistot apkārtnes iedzīvotājus, tai skaitā arī vietējos jauniešus, jauniešu centru projektēšanā, tiek mazināts vandalisma un ļaunprātīgas dedzināšanas risks.
- O.** Ierīkojot autostāvvietas skolas teritorijā, var nodrošināt novietoto transportlīdzekļu aizsardzību, netraucējot apkārtnes iedzīvotājus.<sup>1</sup>

<sup>1</sup> Kleina, M., Lehtovuri, P., Levalds, A., Pāvers, T., Prāsa, M., Sibula, J. J., Van Somerens, P., Vikmā, T. *CPTED rokasgrāmata policistiem*. Igaunija, 2015, 66. lpp.

# PIELIKUMS Nr. 1

Izglītības iestāžu pieteikuma paraugs Valsts policijas  
preventīva rakstura pasākumam

8. pielikums  
VP 2018. gada \_\_\_\_\_  
Pavēlei Nr. \_\_\_\_\_


## PIETEIKUMS PREVENTĪVA RAKSTURA PASĀKUMAM

Izglītības iestādes vai organizācijas nosaukums	Lai ievadītu tekstu, noklikšķiniet šeit.
Iestādes adrese	Lai ievadītu tekstu, noklikšķiniet šeit.
Kontaktpersona	Lai ievadītu tekstu, noklikšķiniet šeit.
Kontakttālrunis	Lai ievadītu tekstu, noklikšķiniet šeit.
E-pasta adrese	Lai ievadītu tekstu, noklikšķiniet šeit.
<b>1. NEPIECIEŠAMĀ PASĀKUMA FORMA</b>	
<input type="checkbox"/> Izglītojošā preventīvā rakstura nodarbība par drošības tēmu <input type="checkbox"/> Drošības klases apmeklējums (Liepāja, Jelgava, Valmiera, Preiļi) <input type="checkbox"/> Runča Rūda un Bebra Bruno viesošanās izglītības iestādē <input type="checkbox"/> Vecāku sapulce <input type="checkbox"/> Drošības dienas izglītības iestādē <input type="checkbox"/> Cits variants: norādīt, noklikšķinot šeit.	
<b>2. NEPIECIEŠAMĀ PASĀKUMA TĒMA</b> (iespējams atzīmēt vairākas)	
<input type="checkbox"/> Vispārējā drošība (drošība mājās, uz ielas, ar svešiniekiem, apmaldīšanās u. c.) <input type="checkbox"/> Ceļu satiksmes drošība <input type="checkbox"/> Savstarpējās attiecības / vardarbība skolā <input type="checkbox"/> Atkarību izraisošas vielas (alkohols, narkotikas, smēķēšana) <input type="checkbox"/> Drošība interneta vidē <input type="checkbox"/> Atbildība (kriminālatbildība, administratīvā atbildība) <input type="checkbox"/> Par policijas darbu / profesiju <input type="checkbox"/> Īpašuma / mantu drošība <input type="checkbox"/> Cits variants: norādīt, noklikšķinot šeit.	
<b>3. AKTUALITĀTE / PROBLĒMA</b>	<b>4. VEIKTĀS AKTIVITĀTES</b>
Pamatot, kāpēc ir nepieciešama nodarbība / pasākums, minēt problēmu: Lai ievadītu tekstu, noklikšķiniet šeit.	Aprakstīt, kādi pasākumi veikti, lai pašu spēkiem atrisinātu minēto problēmu: Lai ievadītu tekstu, noklikšķiniet šeit.
<b>5. INFORMĀCIJA PAR PASĀKUMU</b>	
Vēlamais pasākuma datums, laiks, norises vieta	Lai ievadītu tekstu, noklikšķiniet šeit.
Mērķauditorijas vecums	Lai ievadītu tekstu, noklikšķiniet šeit.
Mērķauditorijas kopējais skaits	Lai ievadītu tekstu, noklikšķiniet šeit.
Nodarbības / pasākuma aptuvenais ilgums	Lai ievadītu tekstu, noklikšķiniet šeit.
Pieejamais tehniskais nodrošinājums	<input type="checkbox"/> Dators <input type="checkbox"/> Projektors <input type="checkbox"/> Audio atskaņošana <input type="checkbox"/> Video atskaņošana
Citas piezīmes Lai ievadītu tekstu, noklikšķiniet šeit.	

Informējam, ka pirms pasākuma organizēšanas ar jums sazināsies par iespēju rīkot pasākumu Jums vēlamajā laikā!

Datums \_\_\_\_.





Lai izglītības iestāde pieteiktos Valsts policijas preventīva rakstura pasākumam, nepieciešams detalizēti aizpildīt pieteikuma formu un elektroniski iesūtīt vai fiziski iesniegt tuvākajā Valsts policijas iecirknī.

Pieteikums elektroniski pieejams Valsts policijas tīmekļvietnē **www.vp.gov.lv**, sadaļā **Drošības padomi** › Skolām un izglītības iestādēm › Skolu un izglītības iestāžu pieteikums pasākumam jeb **<http://www.vp.gov.lv/?id=875&said=875&rsd=1>**

Iesniegtais pieteikums 100 % negarantē pasākuma norisi, kā arī norisi norādītajā dienā un laikā. Valsts policijas inspektors sazināsies ar pieteikumā norādīto kontaktpersonu, lai vienotos par piemērotu pasākuma norises dienu un laiku.

Valsts policijas inspektors izvērtēs iespēju novadīt pasākumu, ņemot vērā aprakstītās problēmas aktualitāti, izglītības iestādes iesaisti problēmas risināšanā, kā arī savu noslodzi.

## PIELIKUMS Nr. 2

Iespējamās riska vietas (papildu tabula)



Riska vieta Nr. 12 .....

Kāpēc varētu pastāvēt risks?

---

Nepieciešamie vides uzlabojumi

Riska vieta Nr. 13 .....

Kāpēc varētu pastāvēt risks?

---

Nepieciešamie vides uzlabojumi



**Riska vieta Nr. 14** .....

**Kāpēc varētu pastāvēt risks?**

---

**Nepieciešamie vides uzlabojumi**

**Riska vieta Nr. 15** .....

**Kāpēc varētu pastāvēt risks?**

---

**Nepieciešamie vides uzlabojumi**



**Riska vieta Nr. 16** .....

**Kāpēc varētu pastāvēt risks?**

---

**Nepieciešamie vides uzlabojumi**

**Riska vieta Nr. 17** .....

**Kāpēc varētu pastāvēt risks?**

---

**Nepieciešamie vides uzlabojumi**



**Riska vieta Nr. 18** .....

**Kāpēc varētu pastāvēt risks?**

---

**Nepieciešamie vides uzlabojumi**

**Riska vieta Nr. 19** .....

**Kāpēc varētu pastāvēt risks?**

---

**Nepieciešamie vides uzlabojumi**



**Riska vieta Nr. 20** .....

**Kāpēc varētu pastāvēt risks?**

---

**Nepieciešamie vides uzlabojumi**

**Riska vieta Nr. 21** .....

**Kāpēc varētu pastāvēt risks?**

---

**Nepieciešamie vides uzlabojumi**



**Riska vieta Nr. 22** .....

**Kāpēc varētu pastāvēt risks?**

---

**Nepieciešamie vides uzlabojumi**

**Riska vieta Nr. 23** .....

**Kāpēc varētu pastāvēt risks?**

---

**Nepieciešamie vides uzlabojumi**



**Riska vieta Nr. 24** .....

**Kāpēc varētu pastāvēt risks?**

---

**Nepieciešamie vides uzlabojumi**

**Riska vieta Nr. 25** .....

**Kāpēc varētu pastāvēt risks?**

---

**Nepieciešamie vides uzlabojumi**





**Riska vieta Nr. 26** .....

**Kāpēc varētu pastāvēt risks?**

---

**Nepieciešamie vides uzlabojumi**

**Riska vieta Nr. 27** .....

**Kāpēc varētu pastāvēt risks?**

---

**Nepieciešamie vides uzlabojumi**



**Riska vieta Nr. 28** .....

**Kāpēc varētu pastāvēt risks?**

---

**Nepieciešamie vides uzlabojumi**

**Riska vieta Nr. 29** .....

**Kāpēc varētu pastāvēt risks?**

---

**Nepieciešamie vides uzlabojumi**



**Riska vieta Nr. 30** .....

**Kāpēc varētu pastāvēt risks?**

---

**Nepieciešamie vides uzlabojumi**

**Riska vieta Nr. 31** .....

**Kāpēc varētu pastāvēt risks?**

---

**Nepieciešamie vides uzlabojumi**



**Riska vieta Nr. 32** .....

**Kāpēc varētu pastāvēt risks?**

---

**Nepieciešamie vides uzlabojumi**

**Riska vieta Nr. 33** .....

**Kāpēc varētu pastāvēt risks?**

---

**Nepieciešamie vides uzlabojumi**



**Riska vieta Nr. 34** .....

**Kāpēc varētu pastāvēt risks?**

---

**Nepieciešamie vides uzlabojumi**

**Riska vieta Nr. 35** .....

**Kāpēc varētu pastāvēt risks?**

---

**Nepieciešamie vides uzlabojumi**



**Riska vieta Nr. 36** .....

**Kāpēc varētu pastāvēt risks?**

---

**Nepieciešamie vides uzlabojumi**

**Riska vieta Nr. 37** .....

**Kāpēc varētu pastāvēt risks?**

---

**Nepieciešamie vides uzlabojumi**



**Riska vieta Nr. 38** .....

**Kāpēc varētu pastāvēt risks?**

---

**Nepieciešamie vides uzlabojumi**

**Riska vieta Nr. 39** .....

**Kāpēc varētu pastāvēt risks?**

---

**Nepieciešamie vides uzlabojumi**



**Riska vieta Nr. 40** .....

**Kāpēc varētu pastāvēt risks?**

---

**Nepieciešamie vides uzlabojumi**

**Riska vieta Nr. 41** .....

**Kāpēc varētu pastāvēt risks?**

---

**Nepieciešamie vides uzlabojumi**





**Riska vieta Nr. 42** .....

**Kāpēc varētu pastāvēt risks?**

---

**Nepieciešamie vides uzlabojumi**

**Riska vieta Nr. 43** .....

**Kāpēc varētu pastāvēt risks?**

---

**Nepieciešamie vides uzlabojumi**



**Riska vieta Nr. 44** .....

**Kāpēc varētu pastāvēt risks?**

---

**Nepieciešamie vides uzlabojumi**

**Riska vieta Nr. 45** .....

**Kāpēc varētu pastāvēt risks?**

---

**Nepieciešamie vides uzlabojumi**